

# PowerInsight 2 Monitor

Thank you for choosing Ecoflow home energy manager.



## Contents

### Über dieses Handbuch

#### Übersicht

#### Funktionsweise

#### Erste Schritte

#### Unterstützte und kommende Geräte

#### Geräte hinzufügen

##### EcoFlow Geräte hinzufügen

Fügen Sie Matter unterstützte Geräte zum EcoFlow System hinzu

Anbinden eines Drittanbieterkontos

#### Montieren Sie PowerInsight 2

#### PowerInsight 2 entdecken

##### Bildschirmschoner

##### Übersicht

##### Geräte Liste

##### Automatisierung

##### KI-Assistent

#### PowerInsight 2 individuell anpassen

##### Schnelleinstellungen

##### WLAN

##### Bluetooth

##### Matter

##### Bildschirmschoner einstellen

##### Anzeige und Helligkeit einstellen

##### Systemton einstellen

##### KI-Assistent einstellen

##### Nicht stören einstellen

##### Datum / Uhrzeit / Sprache / Temperatureinheit einstellen

##### Auf Werkseinstellungen zurücksetzen

##### Software-Aktualisierung

#### Pflege und Wartung



FAQ



EcoFlow App



Kundendienst-  
hotline



Community

## Über dieses Handbuch

- Dieses Handbuch enthält eine Einführung in PowerInsight 2 Monitor und Details zu dessen Betrieb, Verwaltung und Wartung. Bitte beachten Sie, dass dieses Handbuch ohne vorherige Ankündigung aktualisiert werden kann.
- Die Verfügbarkeit bestimmter Zubehörteile und Funktionen, die in diesem Handbuch beschrieben werden, kann je nach Land oder Region variieren.
- Alle Bilder in diesem Handbuch dienen nur Demonstrationszwecken. Bitte beachten Sie, welches Produkt Sie tatsächlich haben.
- Wenn Sie dieses Handbuch im PDF-Format lesen, beachten Sie bitte, dass Sie es online unter [EcoFlow Support](#) aufrufen können, um eine bessere Übersicht zu haben und die neuesten Updates zu erhalten.

## Übersicht



Lieferumfang

FAQ

Sicherheitshinweise und Einhaltung  
gesetzlicher Vorschriften

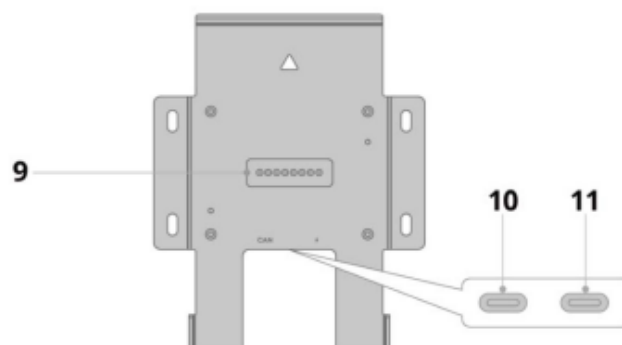
Haftungsausschluss

Sicherheitshinweise

Konformitätserklärungen

Technische Spezifikationen

Support-Zeitraum



1	Physischer Mikrofon-Stummschalter	Schieben Sie den Schalter nach oben, weg von der Lautstärketaste. Dies zeigt an, dass das Mikrofon physisch getrennt ist.
2	Lautstärke Auf/Ab-Taste	Oberer Teil erhöht die Lautstärke. Unterer Teil verringert die Lautstärke.
3	Lautsprecher	Audioausgang
4	Betriebstaste	2-3 Sekunden drücken, um das Gerät ein-/auszuschalten. Einmal kurz drücken, um das Display ein-/auszuschalten
5	USB-C Anschluss	Wird zur Stromversorgung verwendet.
6	TOF (Time-of-Flight) Näherungssensor	Wird für die Funktion Annäherungswecken verwendet.
7	Umgebungslichtsensor	Wird für die automatische Helligkeitsanpassung des Displays verwendet.
8	Mikrofon	Audioeingang

9	POGO-Pin Seite	Befindet sich auf der Halterung, versorgt den Monitor über die Federkontaktstifte mit Strom.
10	USB-C 1 Anschluss	Befindet sich an der Halterung, dient zum Anschluss von CAN-Geräten und zur Stromversorgung.
11	USB-C 2 Anschluss	Befindet sich an der Halterung, dient zum Anschluss eines Ladesteckers für die Stromversorgung.

## Funktionsweise

PowerInsight 2 stellt über WLAN eine Verbindung zur EcoFlow IoT-Cloud her, um auf Ihre Systemdaten zuzugreifen und den Betrieb Ihres Systems zu verwalten – von der Erzeugung über die Speicherung bis zum Verbrauch. Über das Matter-Protokoll können auch Geräte anderer Hersteller eingebunden werden, z.B. Thermostate zur Regelung der Raumtemperatur, Smart Plugs zur Überwachung des Stromverbrauchs und zur Steuerung der Stromversorgung von Geräten sowie intelligente Glühbirnen zur Steuerung der Beleuchtung.

## Erste Schritte

1. Drücken Sie die Betriebstaste, um den PowerInsight 2-Monitor einzuschalten, und stellen Sie dann die Sprache und das WLAN-Netzwerk auf dem Bildschirm ein.
2. Öffnen Sie die EcoFlow App und tippen Sie dann auf **+ > Scannen**, um den auf dem PowerInsight 2-Display angezeigten QR-Code zu scannen und sich bei Ihrem Konto anzumelden.

Beenden Sie die Initialisierung. Das System ist betriebsbereit.

Sind Sie ein neuer EcoFlow Nutzer? Installieren Sie die EcoFlow App auf Ihrem Mobiltelefon.



### **i** HINWEIS

PowerInsight 2 verfügt über eine integrierte Batterie mit einer Nutzungsdauer von ca. **8 Stunden** im Dauerbetrieb.

## Unterstützte und kommende Geräte

### Derzeit unterstützte Geräte

- EcoFlow OCEAN Pro
- EcoFlow OCEAN Smart Electrical Panel 40
- EcoFlow PowerOcean Plus
- EcoFlow PowerPulse EV Charger
- EcoFlow PowerOcean
- EcoFlow PowerOcean Single-phase

- EcoFlow Smart Home Panel 3
- EcoFlow Smart Gateway
- EcoFlow Smart Plug

#### Künftig unterstützte Geräte

- EcoFlow OCEAN EV Charger
- EcoFlow PowerPulse 2
- EcoFlow PowerOcean DC Fit
- EcoFlow PowerHeat (kompatibel mit dem EcoFlow PowerOcean-System)
- EcoFlow PowerGlow
- EcoFlow DELTA Pro Ultra
- EcoFlow DELTA Pro Ultra X
- EcoFlow DELTA Pro 3

#### Unterstützte Geräte von Drittanbietern

- Smart Plug (Shelly), Thermostat (Ecobee, Google Nest), Smart Meter (Shelly, Tibber Pulse)

#### Künftig unterstützte Geräte von Drittanbietern

- Drittanbieter-Matter-unterstütztes Gerät, Typen wie intelligente Glühbirne, intelligenter Stecker, Thermostat, EVSE (Elektrofahrzeug-Versorgungsausrüstung), Wärmepumpe, Warmwasserbereiter, Raumklimaanlage.



#### HINWEIS

- Die Liste der unterstützten Geräte wird regelmäßig aktualisiert. Firmware-Aktualisierungen zur Unterstützung weiterer Geräte werden in Kürze veröffentlicht. Bitte bleiben Sie dran.
- Einige EcoFlow Produkte sind in Ihrem Land oder Ihrer Region nicht erhältlich.
- Stellen Sie sicher, dass die Version Ihres PowerInsight 2 Überwachungssystems für neue unterstützte Geräte auf dem neuesten Stand ist.

## Geräte hinzufügen

Um neue Geräte hinzuzufügen, verwenden Sie die EcoFlow App auf Ihrem Mobiltelefon. PowerInsight 2 synchronisiert die hinzugefügten Geräte automatisch. Falls die App Geräte enthält, die von PowerInsight 2 noch nicht unterstützt werden, werden diese Geräte nicht in PowerInsight 2 angezeigt.

### EcoFlow Geräte hinzufügen

Halten Sie Ihr Mobiltelefon an das Gerät und stellen Sie, wie in der App beschrieben, eine Internetverbindung her.

So stellen Sie eine Verbi...

Geräte, die nicht mit PowerInsight 2 kompatibel sind, werden nicht in der App angezeigt.

Die Liste der unterstützten Geräte wird regelmäßig aktualisiert.

Stellen Sie sicher, dass die Version Ihres PowerInsight 2 Überwachungssystems für neue unterstützte Geräte auf dem neuesten Stand ist.

## Fügen Sie Matter unterstützte Geräte zum EcoFlow System hinzu

Matter unterstützte Geräte zum EcoFlow System hinzufügen.

1. Wischen Sie von der oberen rechten Ecke einer beliebigen PowerInsight 2-Seite nach unten und tippen Sie auf **Einstellungen** > **Matter** > **Matter binden**.
2. Öffnen Sie die EcoFlow App und tippen Sie dann auf + > **Scannen**, um den auf dem PowerInsight 2 Display angezeigten QR-Code zu scannen.
3. Verwenden Sie die EcoFlow App, um den Matter QR-Code des hinzuzufügenden Geräts einzuscannen.

Jetzt können Sie das Gerät, das Sie der PowerInsight 2/EcoFlow App hinzugefügt haben, steuern.

### HINWEIS

Stellen Sie sicher, dass das WLAN Netzwerk, das für die Verbindung mit dem Gerät auf Ihrem Mobiltelefon verwendet wird, mit dem lokalen Netzwerk übereinstimmt, das Sie für PowerInsight 2 konfiguriert haben.

- Nur 2,4G/5G WLAN wird unterstützt.

## Anbinden eines Drittanbieterkontos

Klicken Sie in der EcoFlow-Anwendung auf \*+ > **Geräte hinzufügen** > **Drittanbietergeräte hinzufügen**, um ein Drittanbieterkonto zu verknüpfen.

## Montieren Sie PowerInsight 2

Sie können PowerInsight 2 an der Wand befestigen, auf einen Tablet-Ständer stellen (nicht im Lieferumfang enthalten) oder einfach in der Hand halten.



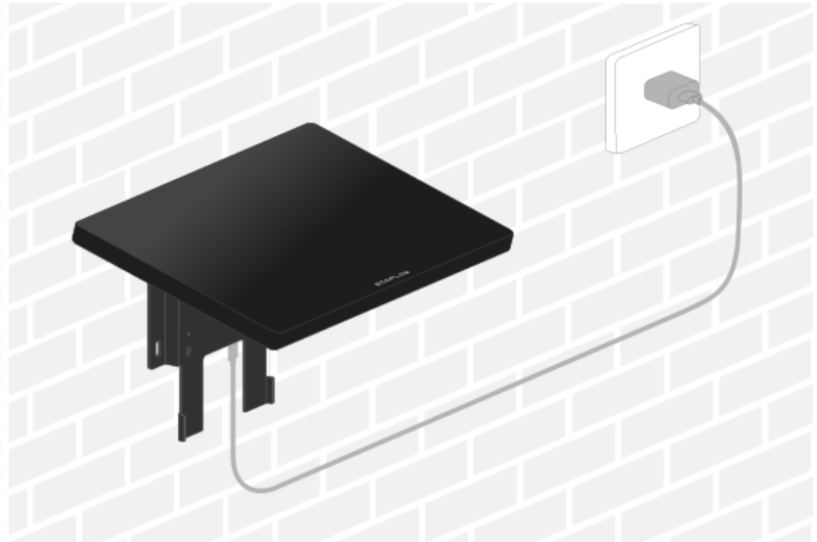
### VORSICHT

- Montieren Sie PowerInsight 2 in einer Höhe von weniger als 1,5 m. Die Wandhalterung kann nur im Querformat montiert werden. Siehe Abbildung unten.
- Das USB-C Ladegerät mit 18 W oder höherer Leistung und die Wasserwaage sind nicht im Lieferumfang enthalten.

So montieren Sie PowerInsight 2:

1. **Wandhalterung montieren:** Verwenden Sie die Wandhalterung, um die Bohrlöcher zu positionieren, und achten Sie darauf, dass sie ausgerichtet sind. Anschließend die Löcher bohren und die Dübel einsetzen. Anschließend die Halterung an der Wand anbringen und verschrauben.

2. **Einschalten:** Stecken Sie ein Ende des Stromkabel in den USB-C Anschluss mit dem Lightning-Logo auf der Halterung und das andere Ende in das Ladegerät. Schließen Sie das Ladegerät anschließend an eine Steckdose an.
3. **PowerInsight 2 in die Halterung einsetzen.** Auf dem Display von PowerInsight 2 wird beim Einschalten „Laden“ angezeigt, wenn es sicher befestigt ist.



Sie können die Installation auch Schritt für Schritt in der mitgelieferten Schnellstartanleitung nachlesen.

## PowerInsight 2 entdecken

- Auf der linken Seite der PowerInsight 2-Startseite können Sie die Echtzeit-Energiedaten Ihres Haushalts anzeigen – einschließlich des heutigen Gesamtenergieverdiensts, des erzeugten Solarstroms, des Stromverbrauchs des Haushalts, der prognostizierten Solarerzeugung und der 24-Stunden-Strompreise. Klicken Sie auf ein beliebiges Datenelement, um detaillierte Informationen nach Tag, Woche, Monat oder Jahr anzuzeigen und die Datenquelle zu überprüfen.
- Auf der rechten Seite der PowerInsight 2-Startseite können Sie umschalten, um die Echtzeit-Energiedaten jedes Wechselrichters und Energiespeichersystems anzuzeigen – einschließlich des heutigen Netzstromverbrauchs, der Solarpanel-Erzeugung, des Haushaltsstromverbrauchs, der Batteriespeicherladung und der Nutzung von EV-Ladegeräten. Klicken Sie auf ein beliebiges Datenelement mit einem Erweiterungspfeil, um detaillierte Datenquellen anzuzeigen.
- Der Betriebsmodus, den das System ausführt, wird auf der rechten Seite der PowerInsight 2-Startseite angezeigt, wie z. B. **KI-Modus**, **Eigengespeicher Modus** und **Zwangslademodus**.
- Wischen Sie auf der PowerInsight 2-Startseite nach links, um die Datenkartenseite aufzurufen. Klicken Sie auf eine Karte, um auf die Seite **Dashboard** zu gelangen.

### HINWEIS

Die Funktionen und die Startseite variieren je nach System oder Gerät, das Sie hinzugefügt haben. Bitte beachten Sie das aktuelle Produkt.



1	Mein Zuhause	5	KI-Assistent
2	Startseite	6	Heimsystem
3	Geräteliste	7	Betriebsart*
4	Automatisierung	8	Datenkarte*

- Ob die Betriebsart oder Datenkarte enthalten ist, hängt vom angeschlossenen System ab.

## Bildschirmsschoner

Im Standby-Modus zeigt der Bildschirmsschoner Temperatur-, Datums- und Zeit- sowie Energiedaten an.



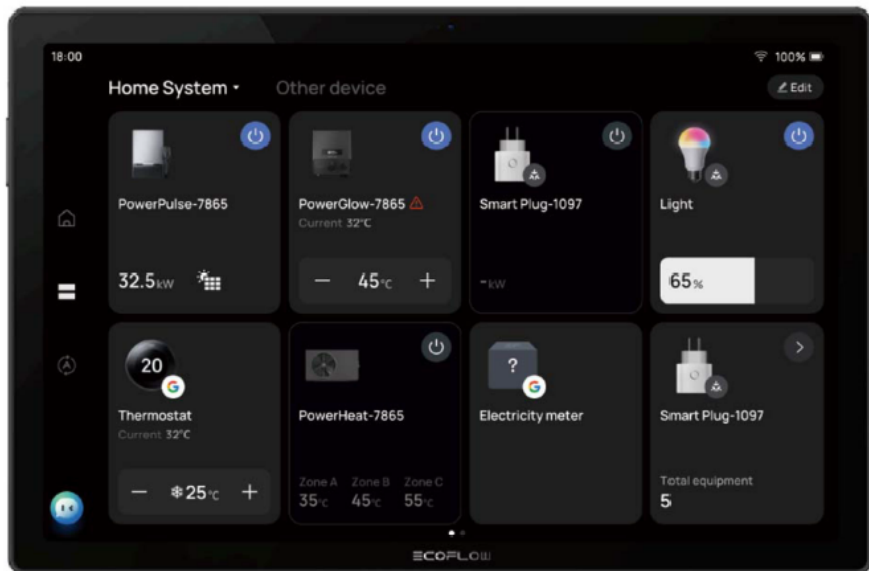
## Übersicht

Tippen Sie auf der Startseite auf Datenkarten, um in das Dashboard zu gelangen. In der Übersicht können Sie sich Ihre Daten nach Tag, Monat oder Jahr anzeigen lassen, einschließlich der Solarstromerzeugung in **Gesamtersparnis**, der gesamten Entlade- und Ladeleistung in **Batterie** und des Gesamtverbrauchs in **Haushalt / Netz**.

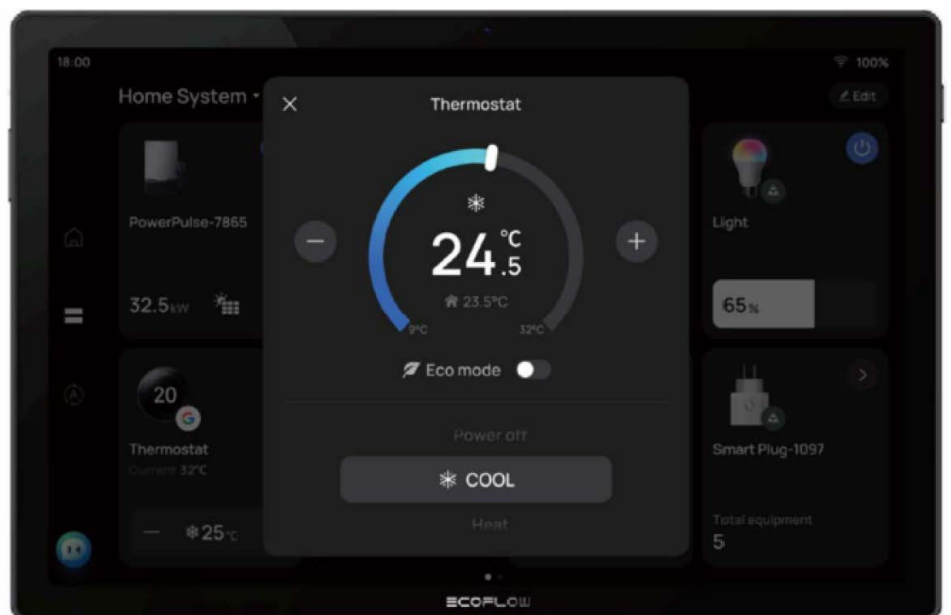
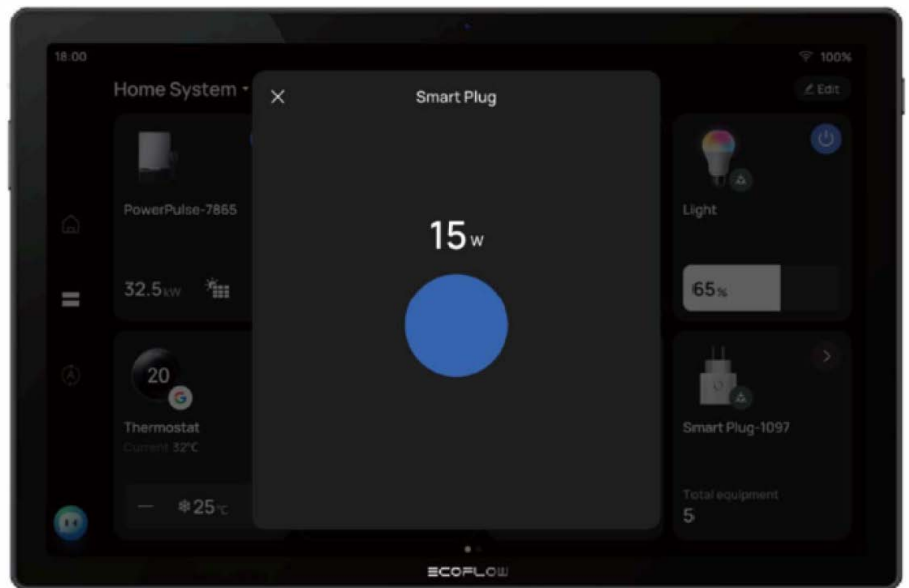
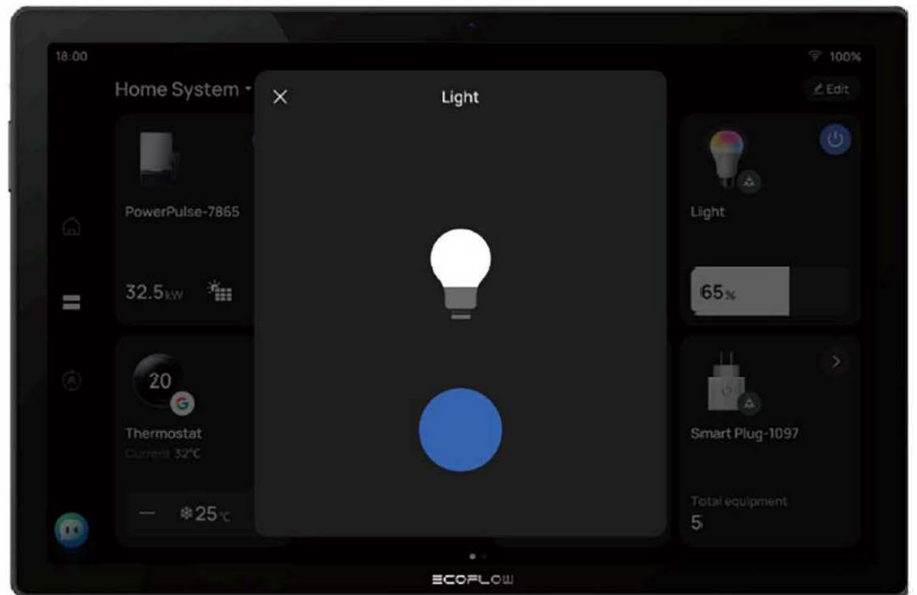


## Geräte Liste

Die von Ihnen in der EcoFlow App hinzugefügten Geräte, wie z. B. Smart Plugs und Thermostate werden in der Geräteliste angezeigt.



Tippen Sie auf das Widget, um Geräte wie Materie-unterstützte Thermostate, Glühbirnen oder intelligente Stecker zu steuern.



## Automatisierung

Die in der mobilen EcoFlow-App hinzugefügten Automatisierungsfunktionen werden automatisch mit PowerInsight 2 synchronisiert. Sie können Automatisierungsregeln auch direkt auf der PowerInsight 2-Seite erstellen, ändern oder löschen.

Tippen Sie auf eine Automatisierungsaufgabe, um sie auf der Seite Automatisierung auszuführen.



## KI-Assistent

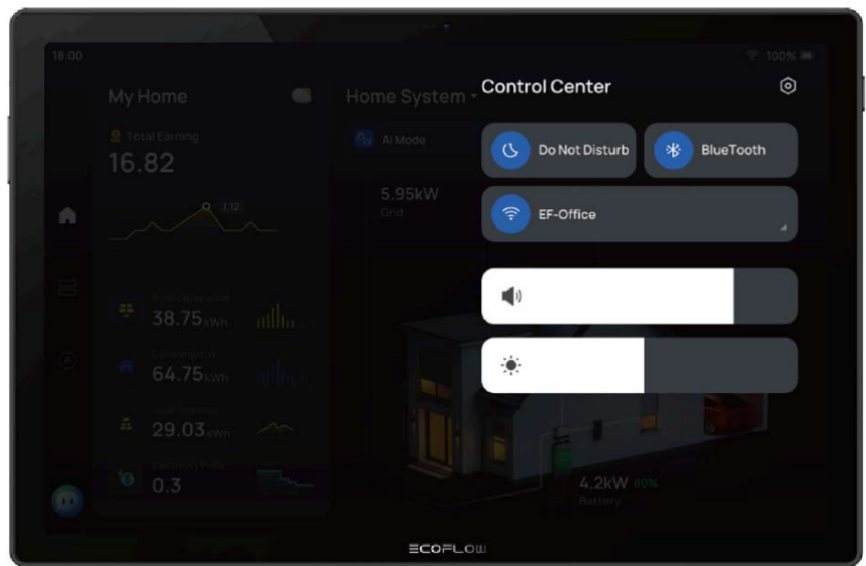
Wenn das Mikrofon eingeschaltet ist, tippen Sie auf das Symbol KI-Assistent, um in den Hörmodus zu wechseln. Sobald das Gerät erwacht ist, erscheint am unteren Bildschirmrand eine Höranimation und ein Abschnitt mit empfohlenen Fragen.



## PowerInsight 2 individuell anpassen

### Schnelleinstellungen

Wischen Sie auf einer beliebigen Seite von der oberen rechten Ecke nach unten, um **WLAN**, **Bluetooth**, **Nicht stören** ein- oder auszuschalten, die Bildschirmhelligkeit anzupassen oder die Seite **Einstellungen** für weitere Anpassungen aufzurufen.



## WLAN

Auf der Seite WLAN gibt es zwei Registerkarten, Internetverbindung und Lokales Netzwerk, die anzeigen, dass Sie PowerInsight 2 mit diesen beiden Arten von Netzwerken verbinden können.

- **Internetverbindung (WLAN):** Wird für die Verbindung von PowerInsight 2 mit dem Internet und die Kommunikation mit dem Cloud-Server verwendet. 2,4G und 5G WLAN werden beide unterstützt.
- **Lokales Netzwerk (LAN):** wird für die Verbindung und Kommunikation mit von Matter unterstützten Geräten verwendet. Es wird nur 2,4G WLAN unterstützt.

### HINWEIS

Stellen Sie sicher, dass das WLAN-Netzwerk, das für die Verbindung mit dem Gerät auf Ihrem Mobiltelefon verwendet wird, mit dem lokalen Netzwerk übereinstimmt, das Sie für PowerInsight 2 konfiguriert haben.

## Bluetooth

Auf der WLAN-Seite können Sie **Bluetooth** ein-/ausschalten.

## Matter

Matter ist ein offener Standard für Smart Home-Technologie, der es Ihren Geräten ermöglicht, über ein einziges Protokoll mit jedem Matter zertifiziertem Ökosystem zu kommunizieren.

Sie können die von Matter unterstützten Geräte für eine Kompletsteuerung in das EcoFlow System integrieren.

Um Matter-Geräte zu PowerInsight 2 oder der EcoFlow App hinzuzufügen, muss PowerInsight 2 als zentrales Gateway festgelegt werden. Anweisungen finden Sie unter "Hinzufügen von Matter unterstützten Geräten zum EcoFlow System" im Abschnitt "Geräte hinzufügen".

## Bildschirmschoner einstellen

Sie können Ihre Sperrbildschirm-Hintergrundbilder und -Widgets in **Einstellungen > Bildschirmschoner** anpassen.

## Anzeige und Helligkeit einstellen

### Helligkeit anpassen

Dimmen Sie das Display, um die Batterielaufzeit zu verlängern, oder verwenden Sie die Funktion **Adaptive Helligkeit**.

- Manuelle Anpassung in den Schnelleinstellungen oder unter **Einstellungen > Anzeige & Helligkeit**.
- Schalten Sie **Adaptive Helligkeit** ein oder aus, um die Displayhelligkeit automatisch an die Umgebung anzupassen.

### Auto-Sleep einstellen

Wenn Sie PowerInsight 2 nicht verwenden, werden im Standby-Modus Bildschirmschoner angezeigt.

- Automatischer Standby nach einer bestimmten Zeit: Wählen Sie aus, ob Sie nach 30 Sekunden, 1 Minute (Standardeinstellung), 5 Minuten, 10 Minuten oder nie automatisch in den Standby Modus wechseln möchten. Gehen Sie zu **Einstellungen > Anzeige & Helligkeit > Auto-Sleep**.
- Bildschirmschoner aktivieren/deaktivieren: Ein-/Ausschalten **Bildschirm im Schlaf ausschalten** in **Einstellungen > Anzeige & Helligkeit**.
- Automatisches Aufwecken aktivieren/deaktivieren: Schalten Sie **Annäherungswecken** unter **Einstellungen > Anzeige & Helligkeit** ein/aus. Wenn diese Funktion aktiviert ist, wird die Startseite angezeigt, wenn Sie sich PowerInsight 2 nähern (weniger als 1 m Abstand von PowerInsight 2).

## Systemton einstellen

Gehen Sie zu **Einstellungen > Ton**, um den Systemton einzustellen, oder schalten Sie **Touch-Sound** ein/aus, um Toneffekte bei der Bedienung von PowerInsight 2 zu aktivieren oder zu deaktivieren.

## KI-Assistent einstellen

Gehen Sie zu **Einstellungen > EcoFlow-Assistent**, um den KI-Assistenten einzustellen.

- Sie können den Schalter **EcoFlow Assistant-Verknüpfung** aktivieren, um die EcoFlow Assistant-Verknüpfung auf der **Start**-Seite anzuzeigen.
- Wenn der Schalter **Mit Sprache wecken** eingeschaltet ist, reagiert der EcoFlow-Assistent, wenn Sie „Hey EcoFlow“ sagen. Wenn er ausgeschaltet ist, hört PowerInsight 2 erst auf Befehle, wenn Sie den EcoFlow-Assistenten manuell aktivieren.

## Nicht stören einstellen

Gehen Sie zu **Einstellungen > Nicht stören**, um einen Nicht stören-Zeitraum festzulegen.

## Datum / Uhrzeit / Sprache / Temperatureinheit einstellen

Gehen Sie zu **Einstellungen > Allgemein**, um das Datum, das Zeitformat, die Sprache oder die Temperatureinheit einzustellen.

## Auf Werkseinstellungen zurücksetzen

Gehen Sie zu **Einstellungen** > **Allgemein**, um die Werkseinstellungen von PowerInsight 2 wiederherzustellen. Das Gerät wird neu gestartet und Sie müssen sich erneut bei Ihrem Konto anmelden.

## Software-Aktualisierung

Neue Funktionen und Verbesserungen werden durch Aktualisierungen von PowerInsight 2 eingeführt.

PowerInsight 2 aktualisieren:

Gehen Sie zu **Einstellungen** > **Software-Aktualisierung** und tippen Sie auf **Aktualisieren**.

Sie können **Automatische Aktualisierung** für die automatische Aktualisierung zwischen 2:00 und 4:00 Uhr morgens einschalten.

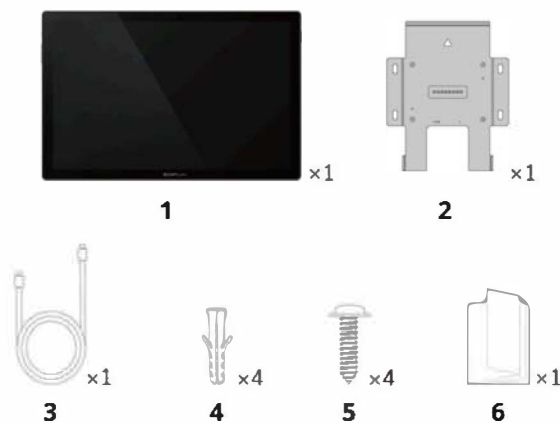
System- und IoT-Version von PowerInsight 2 müssen möglicherweise aktualisiert werden.

- Systemversion: Betriebssystem und Anwendung von PowerInsight 2.
- IoT-Version: integriertes IoT-Modul, hauptsächlich für die Matter-Funktion.

## Pflege und Wartung

1. Betreiben Sie dieses Produkt unter idealen Bedingungen in einem Umgebungstemperaturbereich von 0 °C bis 45 °C und lagern Sie es innerhalb von -10 °C bis 55 °C. Halten Sie das Produkt während des Gebrauchs und der Lagerung von Wasser, hohen Temperaturen und scharfen Gegenständen fern. Um die Lebensdauer des Produkts zu verlängern, lagern Sie es nicht in Umgebungen über 55 °C oder unter -10 °C.

## Lieferumfang



1. PowerInsight 2 Monitor x1
2. Wandhalterung (115x145 mm) x1
3. USB-C auf USB-C Stromkabel (2 m) x1
4. Wandspreizdübel (Kunststoffdübel) x4
5. Selbstschneidende Schraube x4
6. Schnellstartanleitung und Garantiekarte x1



Für das beste Ladeerlebnis benötigen Sie möglicherweise ein USB-C Ladegerät mit 18 Watt oder höher, es ist aber kein Ladegerät im Lieferumfang enthalten.

# FAQ

## 1. Wie kann ich den EcoFlow PowerInsight 2 Monitor platzieren?

PowerInsight 2 unterstützt zwei Platzierungsmethoden:

- Wandmontage: Befestigen Sie die Halterung an der Wand und befestigen Sie dann PowerInsight 2 an der Halterung. Die Halterung und die erforderlichen Schrauben für die Montage sind im Lieferumfang enthalten. Sobald das Gerät sicher installiert ist, zeigt der Bildschirm „Laden“ an, wenn das Gerät eingeschaltet ist.
- Flachplatzierung: Legen Sie PowerInsight 2 wie ein Tablet auf einen Ständer. Bitte beachten Sie, dass der Flachständer separat erworben werden muss und nicht im Standardpaket enthalten ist.

## 2. Muss PowerInsight 2 Monitor ständig eingeschaltet sein?

Nein. PowerInsight 2 verfügt über eine eingebauten 9300 mAh Batterie, die einen unabhängigen Betrieb ohne externe Stromversorgung mit einer Laufzeit von ca. 8 Stunden ermöglicht.

## 3. Warum können einige Geräte nicht zu PowerInsight 2 hinzugefügt werden?

Neue Geräte müssen zunächst über die EcoFlow Mobile App hinzugefügt werden. PowerInsight 2 synchronisiert die Geräte dann automatisch aus der App. Wenn einige Geräte noch nicht von PowerInsight 2 unterstützt werden, werden sie in PowerInsight 2 nicht angezeigt.

## 4. Wie groß ist die Erfassungsentfernung automatische Weckfunktion für den Bildschirm für PowerInsight 2 Monitor?

Nachdem Sie die Option Näherungswachbildschirm unter **Einstellungen > Anzeige & Helligkeit** auf PowerInsight 2 aktiviert haben, leuchtet der PowerInsight 2-Bildschirm automatisch auf, wenn Sie sich weniger als 1 Meter nähern.

# Sicherheitshinweise und Einhaltung gesetzlicher Vorschriften

## Haftungsausschluss

Lesen Sie dieses Dokument sorgfältig durch, bevor Sie das Produkt verwenden, um sicherzustellen, dass Sie das Produkt vollständig verstehen und es richtig verwenden können. Bewahren Sie dieses Dokument nach der Lektüre zum späteren Nachschlagen gut auf. Ein unsachgemäßer Gebrauch dieses Produkts kann zu schweren Verletzungen bei Ihnen oder anderen sowie Produkt- oder Sachschäden führen. Sobald Sie dieses Produkt verwenden, wird davon ausgegangen, dass Sie alle Bedingungen und Inhalte in diesem Dokument verstehen, annehmen und akzeptieren. EcoFlow haftet nicht für Schäden, die dadurch entstehen, dass der Benutzer dieses Produkt nicht in Übereinstimmung mit diesem Dokument verwendet.

EcoFlow behält sich das Recht vor, dieses Dokument und alle Dokumente, die sich auf dieses Produkt beziehen, in Übereinstimmung mit den Gesetzen und Vorschriften endgültig auszulegen. Dieses Dokument kann ohne vorherige Ankündigung geändert (Aktualisierungen, Änderungen oder Streichungen) werden. Bitte besuchen Sie die offizielle Website von EcoFlow, um die neuesten Produktinformationen zu erhalten: <https://www.ecoflow.com>

## Sicherheitshinweise

1. Befolgen Sie alle Anweisungen und beachten Sie alle Warnhinweise.

2. Dieses Produkt enthält keine vom Benutzer zu wartenden Teile und die Batterie ist nicht austauschbar.
3. Verwenden Sie das Produkt nicht, wenn es mit Wasser in Berührung gekommen ist. Wenden Sie sich für die Entsorgung der Batterien an ein Recyclingunternehmen. Stellen Sie sicher, dass die Entsorgung der Batterie den lokalen Gesetzen und Vorschriften entspricht.
4. Entsorgen Sie die in diesem Produkt eingebaute Batterie nicht, indem Sie sie ins Feuer oder in einen heißen Ofen werfen oder sie mechanisch zerkleinern oder zerschneiden, da dies zu einer Explosion führen kann.
5. Lagern Sie die in diesem Produkt eingebaute Batterie nicht in einer Umgebung mit extrem hohen Temperaturen und niedrigem Luftdruck, da dies zu einer Explosion oder zum Austreten von brennbaren Flüssigkeiten oder Gasen führen kann.
6. Vermeiden Sie die Verwendung, den Transport und die Lagerung dieses Produkts bei extrem hohen oder niedrigen Temperaturen oder in Gebieten mit niedrigem Luftdruck, z. B. in großen Höhen.
7. Zerlegen das Produkt nicht und stechen Sie nicht mit scharfen Gegenständen hinein.
8. Bitte wenden Sie sich an den Hersteller oder Händler, wenn dieses Produkt nicht normal funktioniert oder beschädigt ist.
9. Setzen Sie das Produkt keinen starken Stößen, Vibrationen oder Stürzen aus.
10. Bitte treten Sie nicht auf das Produkt und stellen Sie keine schweren Gegenstände darauf ab.
11. Achten Sie bei der Montage darauf, dass das Produkt sicher an einer festen Wand oder Oberfläche befestigt ist, die sein Gewicht tragen kann.
12. Das Etikett befindet sich auf der Rückseite des Produkts.
13. Verwenden Sie nur die vom Hersteller angegebenen Anbauteile/Zubehörteile.
14. Informationen zur Konformität mit FCC und ISED können Sie auf dem Bildschirm > Einstellungen > Konformitätsinformationen einsehen.

## Konformitätserklärungen

### FCC KONFORMITÄTSERKLÄRUNG

Jegliche Änderungen oder Modifikationen, die nicht ausdrücklich von der für die Einhaltung der Vorschriften verantwortlichen Partei genehmigt wurden, können die Berechtigung des Nutzers zum Betrieb des Geräts aufheben.

Dieses Gerät erfüllt Teil 15 der FCC-Bestimmungen. Der Betrieb unterliegt den folgenden beiden Bedingungen:

- (1) Dieses Gerät darf keine schädlichen Störungen verursachen und
- (2) Dieses Gerät toleriert sämtliche empfangenen Interferenzen, einschließlich Interferenzen, die seinen Betrieb stören können.

Dieses Gerät wurde getestet und entspricht den Grenzwerten für ein digitales Gerät der Klasse B gemäß Teil 15 der FCC-Vorschriften. Diese Grenzwerte sind so ausgelegt, dass sie einen angemessenen Schutz gegen schädliche Störungen bei einer Hausinstallation bieten. Dieses Gerät erzeugt und verwendet Hochfrequenzenergie und kann diese ausstrahlen. Bei unsachgemäßer Installation und Verwendung kann es zu unerwünschten Störungen des Funkverkehrs kommen. Es kann jedoch nicht garantiert werden, dass bei einer spezifischen Installation keine Störungen auftreten. Wenn dieses Gerät schädliche Störungen des Radio- oder Fernsehempfangs verursacht, die durch Aus- und Einschalten des Geräts festgestellt werden können, wird der Benutzer aufgefordert, zu versuchen, die Störung durch eine oder mehrere der folgenden Maßnahmen zu beheben:

- Richten Sie die Empfangsantenne neu aus oder positionieren Sie diese neu.
- Vergrößern Sie den Abstand zwischen Gerät und Empfänger.
- Schließen Sie das Gerät an eine Steckdose an, die nicht mit dem Stromkreis verbunden ist, an den der Empfänger angeschlossen ist.
- Wenden Sie sich an den Händler oder einen erfahrenen Radio-/Fernsehtechniker.

### FCC-Erklärung zur Strahlenbelastung

Dieses Gerät erfüllt die Anforderungen der Regierung an die Aussetzung gegenüber Radiowellen. Die Leitlinien basieren auf Normen, die von unabhängigen wissenschaftlichen Organisationen durch regelmäßige und gründliche Evaluierung wissenschaftlicher Studien entwickelt wurden. Die Normen enthalten eine erhebliche

Sicherheitsmarge, die die Sicherheit aller Personen unabhängig von Alter und Gesundheit gewährleisten soll. Der SAR-Grenzwert der USA (FCC) liegt im Mittel bei 1,6 W/kg.

Gerätetypen: EcoFlow PowerInsight 2 Monitor (FCC ID: 2A2P9-MT001) wurde ebenfalls gegen diesen SAR-Grenzwert getestet. SAR-Informationen können online unter <http://www.fcc.gov/oet/ea/fccid/> eingesehen werden. Bitte verwenden Sie für die Suche die FCC-ID-Nummer des Geräts. Dieses Gerät wurde mit der typischen 0-mm-Simulation auf den Körper getestet.

Um die Einhaltung der FCC-HF-Aussetzungsanforderungen zu gewährleisten, sollte bei der Verwendung von Zubehör ein Abstand zwischen den oben genannten Körpern des Benutzers eingehalten werden, die Verwendung von Zubehör sollte keine metallischen Komponenten in seiner Montage enthalten, die Verwendung von Zubehör, das diese Anforderungen nicht erfüllt, sollte möglicherweise nicht den FCC-HF-Aussetzungsanforderungen entsprechen und sollte vermieden werden.

#### IC-KONFORMITÄTSERKLÄRUNG

Dieses Gerät entspricht den lizenzfreien RSS-Standard(s) von Industry Canada

Der Betrieb unterliegt den folgenden beiden Bedingungen:

- (1) Dieses Gerät darf keine Interferenzen verursachen, und
- (2) Dieses Gerät muss alle Interferenzen akzeptieren, einschließlich Interferenzen, die einen unerwünschten Betrieb des Geräts verursachen können.

Le présent appareil est conforme aux CNR d'Industrie Canada applicables aux appareils radio exempts de licence. L'exploitation est autorisée aux deux conditions suivantes:

- (1) l'appareil ne doit pas produire de brouillage, et
- (2) l'utilisateur de l'appareil doit accepter tout brouillage radioélectrique subi, même si le brouillage est susceptible d'en compromettre le fonctionnement.

Dieses digitale Gerät der Klasse B entspricht der kanadischen Norm ICES-003.

Cet appareil numérique de la classe A est conforme à la norme NMB-003 du Canada.

CAN ICES(B) / NMB(B)

Informationen und Erklärung zur HF-Aussetzung Dieses Gerät wurde getestet und erfüllt die IC-HF-Aussetzungsrichtlinien, wenn es mit einem für dieses Produkt bestimmten Zubehör oder mit einem Zubehör verwendet wird, das kein Metall enthält und das Mobilteil mindestens 0 mm vom Gehäuse entfernt positioniert. Die Nichteinhaltung der oben genannten Beschränkungen kann zu Verstößen gegen HF-Aussetzungsrichtlinien führen.

L'appareil a été testé pour répondre aux directives d'exposition IC RF lorsqu'il est utilisé avec un accessoire spécifié pour ce produit ou lorsqu'il est utilisé avec un accessoire qui ne contient pas de métal et qui place le téléphone à au moins 0 mm du fuselage. Le non-respect des restrictions ci-dessus peut entraîner une violation des directives d'exposition aux RF.



This marking indicates that this product should not be disposed of with other household waste within the EU. Recycle this product properly to prevent possible damage to the environment or a risk to human health via uncontrolled waste disposal and in order to promote the sustainable reuse of material resources. Please return your used product to an appropriate collection point or contact the retailer where you purchased this product. Your retailer will accept used products and return them to an environmentally-sound recycling facility.

For information on the disposal of electrical and electronic equipment, please visit the following website:

<https://eu.ecoflow.com/pages/electronic-devices-disposal>



Hereby, EcoFlow Inc. declares that this product is in compliance with Directives 2014/30/EU. The full text of the EU Declaration of Conformity is available at the following Internet addresses: <http://www.ecoflow.com/eu/eu-compliance>



Hereby, EcoFlow Inc. declares that the product is in compliance with Radio Equipment Regulations 2017. The full text of the UKCA declaration of conformity is available at the following internet address:

<http://www.ecoflow.com/uk/eu-compliance>

# Technische Spezifikationen

## Allgemeine Informationen

Modell	EF-MT-002
Gewicht	ca. 620 g
Abmessungen	258,4 x 169 x 12,6 mm
Host-Schnittstelle	1 × Typ-C (USB 3.0)
Halterungsschnittstelle	1 × Typ-C (Ladestation) + 1 × Typ-C (CAN-Geräte) + POGO PIN
Betriebssystem	Android
Batteriekapazität	9 300 mAh
Lichtempfindlicher Sensor	Umgebungsshelligkeitserkennung
ToF Näherungssensor	Maximaler Erfassungsabstand 1 m, Fehler < 0,05 m

## Eingang/Ausgang

USB-C Eingang	5 V $\overline{\text{DC}}$ 3 A, 9 V $\overline{\text{DC}}$ 2 A, 12 V $\overline{\text{DC}}$ 1,5 A
USB-C Eingang (Halterung)	5 V $\overline{\text{DC}}$ 3 A, 9 V $\overline{\text{DC}}$ 3 A, 12 V $\overline{\text{DC}}$ 2,5 A
USB-C Ausgang	5 V $\overline{\text{DC}}$ 0,5 A
Ladeleistung	18 W kabelgebundenes Schnellladen (5 V $\overline{\text{DC}}$ 3 A, 9 V $\overline{\text{DC}}$ 2 A, 12 V $\overline{\text{DC}}$ 1,5 A)

## Umgebung

Betriebstemperatur	0 °C bis 45 °C
Lagertemperatur	-10 °C bis 55 °C
Luftfeuchtigkeit	10 % bis 90 % rF (nicht kondensierend)
Höhe	≤ 3 000 m
IP-Schutzart	IP42

## Kommunikation

Eigene Kommunikation	WLAN, Bluetooth
IoT-Kommunikation	WLAN, Bluetooth, Matter-Protokoll
Bluetooth	Frequenzbereich: 2 402-2 480 MHz Max. Ausgangsleistung: <20 dBm (EIRP)
WLAN (2,4G, 5G)	2,4 GHz Frequenzbereich: CN/BR/MX/EU/GB/JP/KR/AU: 2 412-2 472 MHz TW/US/CA: 2 412-2 462 MHz Max. Ausgangsleistung: <20 dBm (EIRP)  5,0 GHz Frequenzbereich: CN/MX: 5 180-5 320 MHz, 5 745-5 825 MHz BR/AU/CA/US: 5 180-5 320 MHz, 5 500-5 700 MHz, 5 745-5 825MHz EU: 5 180-5 320 MHz, 5 500-5 700 MHz JP: 5 180-5 320 MHz, 5 500-5 720 MHz \$ \{ \backslash n \} \$ GB/KR/TW: 5 180-

5 320 MHz, 5 500-5 720 MHz, 5 745-5 825 MHz  
Max. Ausgangsleistung: <20 dBm (EIRP)

Systemspezifikation

Bildschirmanzeige	Typ: Vollständig laminierter Touchscreen, Glasoberfläche mit Anti-Fingerabdruckbeschichtung
	Größe: 10,95 Zoll \$ {\n} Seitenverhältnis: 16:10\$ {\n} Auflösung: 1920 × 1200
	Aktualisierungsrate: 60 Hz\$ {\n} Helligkeit (typisch): 300 Nits
NPU-Rechenleistung	6 TOPS (Tera Operationen pro Sekunde)
Hauptspeicher und Speicherkapazität	6 GB RAM + 64 GB ROM

\*Standard-Testbedingungen: 1 000 W/m², AM1.5, 25 °C

Support-Zeitraum

Der Softwaresupport-Zeitraum beträgt 5 Jahre.